

Cheilosia (Eucartosyrphus) quarta Barkalov et Cheng, 2004: 340-341.

体长 7.6-9.5mm, 翅长 6.3-7.5mm。

雄性 头顶小, 黑色, 被褐色长毛, 单眼三角形为等腰三角形; 额小, 亮黑褐色, 被褐色毛; 颜狭, 下部略加宽, 褐色至黑褐色, 口缘亮黄色, 中突之下被少量粉被; 中突非常宽, 突出; 眼缘甚狭, 被灰色粉被和很短的稀疏白毛; 颊低, 黑色, 被薄的灰色粉被和黄色毛; 新月片黑褐色; 触角窝宽融合。复眼裸, 两眼连接角小于 90° , 其连线大于 3 倍额长。触角第 3 节卵形; 芒黄色, 被明显但不很长的毛。肩胛黄色或褐色, 被灰色粉被, 中胸背板黑色, 具细刻点, 密被直立黄毛, 两侧一些黑鬃, 翅后胛褐色; 小盾片黑色, 顶端褐色, 被黄色长毛, 后缘具黄色和黑色鬃, 盾下缘纓长, 黄色; 侧板黑色至黑褐色, 光亮, 具灰色粉被斑和黄色毛。腹部褐色至黑色, 两侧和第 4 节光亮, 第 1-3 节中部被褐色粉被, 两侧被直立黄色长毛, 中部被平伏短毛。足黄色, 仅跗节顶端黑色, 腿节具黑环, 被黄色毛。翅黄色, m_{1+2} 和 r_{4+5} 脉间的内角为锐角。平衡棒黄色; 腋瓣白色, 边黄色。

雌性 额狭, 仅具 2 条明显侧沟, 光亮, 沿眼缘被灰色粉被, 前部 1/7 具 1 对灰色粉被斑, 被半平伏的黄毛; 颜上部褐色至黑色, 中突下面黄色; 新月片褐色。肩胛鲜黄色。中胸背板具较粗刻点, 被半平伏黄毛, 两侧具黑鬃; 小盾片前半部黑色, 后半部黄色, 后缘黑鬃, 很粗而长。跗节全黄色。其他同雄性。

检查 4 号标本:

江西(牯岭), 1935.VIII.6-22, 3 个, 智兴, 1940.VII.5, 1 个)。

分布 江西。

(310) 黄足黑蚜蝇 *Cheilosia quinta* Barkarlov et Cheng, 2004 (图 241)

Cheilosia (Pollinocheila) quinta Barkarlov et Cheng, 2004: 341-342.

体长 8.1-11.0mm, 翅长 8.5-10.5mm。

雄性 头顶小, 被黑色长毛, 单眼三角为等腰三角形; 额明显隆起, 宽, 被直立黑色长毛和密的灰黄色粉被; 颜宽, 向下逐渐加宽, 密被褐色长毛和黄色粉被, 仅中突上部光亮, 中突大, 隆起; 眼缘狭, 密被粉被和黄色短毛; 颊低, 黑色, 被黄色毛和粉被; 新月片暗褐色; 触角窝分开。复眼密被较长的褐色毛, 两眼连角为 90° , 其连线 2 倍于额长。触角主要黄色, 第 3 节前部色稍暗; 芒长, 黑色, 被明显毛。肩胛褐色, 被灰粉。中胸背板黑色, 具细刻点和强的绿色光泽, 两侧具灰色粉被, 被黄色和黑色毛, 其毛在后部很长, 两侧具很多粗的黑鬃; 小盾片后缘具 8-10 枚很长的黑色粗鬃; 盾下缘纓密而长, 黄色; 侧板密被黄色粉被和毛, 中侧片后背角具很粗的黑色长鬃。腿节基部 3/5-2/3

黑色，顶端黄色；胫节黄色，或近中部具暗斑；跗节顶部2节黑色；后足腿节基部腹面黄色毛长，端部黑色。翅狭长，黄色； m_{1+2} 和 r_{4+5} 脉间的内角为 90° 。平衡棒黄色，腋瓣白色，边黄色。腹部黑色，具绿色光泽，密被直立黄毛，第3节的后缘和第4节端部2/3被黑色直立长毛。

雌性 颜被黄色或黑色毛；额较狭，具3条纵沟，中沟微弱，侧沟紧靠复眼，前1/3具平伏毛，中部和近复眼被黄色或灰色粉被，黑色直立毛较长。触角第3节大，黄色，前半部色暗；小盾片后缘具6-8粗黑鬃。腿节和胫节全黄色；跗节基跗节从黄色到黑色。

检查4号标本：

四川(峨眉山，1957.VIII.10-17，2个)、云南(泸水，2300m，1981.V.29，1个；云龙，2500m，1981.VI.22，1♀)。

分布 浙江、四川、云南、西藏。

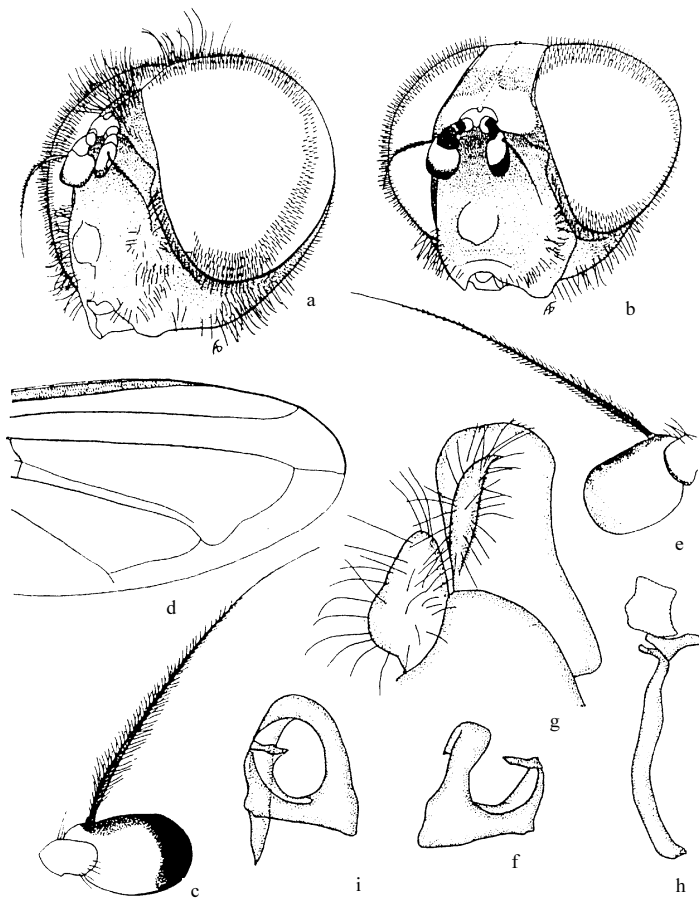


图 241 黄足黑蚜蝇 *Cheilosia quinta* Barkarlov et Cheng

a. 头 (前面观 ♂) (head of male in frontal view) b. 头 (前面观 ♀) (same of female) c. 触角 2、3 节 ♀ (2nd and 3rd antennal segment of female) d. 翅端 (top of wing) e. 触角 2、3 节 ♂ (2nd and 3rd antennal segment of male) f-i. 生殖腹板上叶 (superior lobes of hypandrium) g. 背针突和尾须 (surstylus and cercus) h. 阴茎内突 (aedeagus with apodema)